

### Sumario

- **Editorial:** Mariángeles Álvarez García, Secretaria General.
- **Especial:** Consejo de la Mujer; II Sesión Club de la Autónoma
- **Entrevista:** Asunción Martín, Vórtice Producciones
- **Noticias:** Ley de Morosidad, Congreso Desarrollo Rural
- **Formación y Proyectos:** Oferta Formativa
- **Ataem camina y su junta trabaja:** Lobby Europeo de la Mujer, Nuevo curso INSERMUJER, Jornada Economía e Igualdad, Empresarias y Economía Sostenible
- **Enredadas:** Plataforma de Impulso a la Ley de Dependencia
- **Apuntes de una asociada:** Las abuelas de la Plaza de Mayo, candidatas al Nobel de la Paz
- **Negociemos:** Levadura Comunicación, Ocio y Belleza, Gabinete Psicológico
- **Cartas a la directora:** Esther López Frago.
- **Asesoría:** Consultas de nuestras asociadas, Abogada María Campos Muñoz de Morales



ATAEM en el acto del Lobby Europeo de Mujeres en el Ministerio de Igualdad

### Editorial: "El Camino de la excelencia"



**Mariángeles Álvarez García**  
Secretaria General de ATAEM

*Según Prahalad y Hamel, la prosperidad de una empresa en el mercado reside en ciertas "competencias" o cualificación de la empresa misma. Ese "saber como" consiste esencialmente en un dominio tecnológico y organizativo que rebasa el puro conocimiento. Y sobre todo, reside en la estructura de las cualificaciones del conjunto de su personal.*

*Por ello el desarrollo de las cualificaciones debe contemplar como objetivo la totalidad de la empresa. Debemos dinamizar el desarrollo profesional, que incluye cierta proporción de desarrollo humano (solidaridad, compañerismo...). Motivando adecuadamente en ambas dimensiones. Nuestro **Club de la Autónoma**, el último celebrado el pasado martes día veintidós, en colaboración con la Banca Cívica de CAJANAVARRA, entre otros busca objetivos para potenciar la eficacia de la cualificación. Pretendemos constituir el germen de un Club de Emprendedoras en el que relacionarnos interviniendo todas con nuestra experiencia en torno a materias relevantes para nuestro día a día.*

Es importante conocernos: ponernos caras, ponernos nombres, nombrarnos y establecer conversaciones y relaciones sociales sinceras y auténticas. De este modo lo viene haciendo con tanto acierto **Mercedes Wullich**, directora de **Mujeresycia.com**, donde nos va visibilizando a todas las intervinientes en este proceso identitario, plasmando nuestra mirada, nuestras actividades, nuestros logros. Ese es tu éxito y tu premio. En nombre de **ATAEM** y en el mío propio: felicidades, sabemos que continuarás, y aquí nos encontraremos, porque nosotras "sabemos como". Y esto nos coloca en el camino de la prosperidad y de la excelencia.

### ATAEM se incorpora al Consejo de la Mujer de la Comunidad de Madrid

ATAEM ha dado un nuevo paso adelante, integrándose en el Consejo de la Mujer de la Comunidad de Madrid. La Asociación de Trabajadoras Autónomas y Emprendedoras de Madrid ha participado hoy en una cita de este organismo en el que participan las asociaciones de mujeres más representativas de la Comunidad Autónoma.

De esta manera, a partir de ahora, las mujeres autónomas tienen un foro más en el que están representadas. La integración se ha efectuado con la presencia de la secretaria general de ATAEM, Mariángeles Álvarez, y la asesora jurídica, María Campos



### Nueva sesión del Club de Autónomas. Caja Navarra nos ofrece soluciones financieras para autónomas



"Los proyectos relacionados con el sector tecnológico, la protección del medioambiente y que ofrezcan una solución innovadora son los que reciben más fácilmente el apoyo de las entidades financieras a la hora de pedir financiación". Esta ha sido una de las conclusiones de la sesión informativa ofrecida por Enrique González, asesor de la red de empresas

de Caja Navarra. Una jornada que se ha celebrado en el marco del Club de Autónomas de ATAEM, y que ha servido para dibujar el panorama de las soluciones financieras a las que optan las autónomas y emprendedoras a la hora de desarrollar su actividad.

Enrique ha destacado que, en los últimos meses, la banca ha regresado al modelo tradicional "basado en el conocimiento del cliente", y ha señalado la importancia de que el propio emprendedor demuestre su confianza en el proyecto aportando un 20% de los recursos necesarios para el lanzamiento del mismo. El asesor ha adelantado también que la entidad pondrá en marcha una línea de microcréditos de hasta tres mil euros.

Las asistentes han lamentado la escasa promoción del carácter emprendedor existente en España y han recordado que el autónomo apuesta todo su capital y su mano de obra para desarrollar su negocio, por lo que han solicitado un mayor apoyo de las entidades financieras y un trato más "de igual a igual".

### ATAEM no comparte el planteamiento de la Ley de Morosidad



Según el texto aprobado por el Senado, el plazo de pago máximo de 60 días contará con un tiempo de transición hasta 2013, este periodo será aplicable a todas las empresas, lo que incluye a autónomos y microempresas. Desde ATAEM, su secretaria general, Mariángeles Álvarez, ha lamentado que los autónomos y las autónomas no puedan optar a una aplicación especial de la norma. "En estos momentos muchos trabajadores y trabajadoras se ven obligados a cerrar sus negocios debido a los impagos, la Ley de morosidad debe solucionar esta situación desde ya".

Además, el texto que ha salido del Senado incluye una excepción al plazo de sesenta días para las empresas del sector de la construcción que tengan contratos vigentes con la Administración Pública, y de estas con respecto a sus acreedores. Para ellas, el plazo aplicable será de 120 días y 90 días, en los dos primeros años de aplicación de

#### La diversificación económica y la repoblación, claves del desarrollo rural

Determinar cuál va a ser la apuesta de las administraciones, favorecer la intercooperación (mix rural) y prestar atención a la perspectiva de los nuevos pobladores son algunos de los objetivos del debate que quiere promover el encuentro que se celebró los días 23 y 24 de junio en Ciudad Real.

Un congreso en el que se han escuchado diferentes voces. Desde el Ministerio de Industria, Turismo y Comercio, Ángel Allué ha destacado la labor del pequeño comercio como clave para favorecer la "no discriminación", y ha resaltado la importancia de favorecer la aproximación del comercio a las nuevas tecnologías.



La consejera de Trabajo y Empleo de la Junta de Castilla La Mancha, M<sup>ra</sup> Luz Rodríguez, ha señalado que, en esta Comunidad se han asesorado más de tres mil proyectos de autoempleo en el último año.

El foro sobre desarrollo rural también ha servido para apuntar la necesidad de fomentar una formación financiera que potencie la cultura del ahorro e involucre a instituciones públicas y privadas. Y, desde el punto de vista de los trabajadores autónomos, que valore su experiencia previa y su heterogeneidad. Además, todos los participantes han coincidido en que el sector agrario no ocupa ya el primer puesto en la actividad económica del medio rural. Las dos jornadas de trabajo han concluido con la creación de una mesa de apoyo al desarrollo rural.

### Entrevistamos a Asunción Martín:

**“¡Mirando hacia delante y empujando fuerte se llega!”**

*Es la directora de Vórtice Producciones, un proyecto en el que ha materializado su forma de entender la vida, apostando por los valores sociales y por dar voz a los que no siempre están presentes en la agenda informativa. En breve, pondrá en marcha un nuevo proyecto basado en la igualdad, la cooperación al desarrollo y los derechos humanos.*

**Vórtice es una productora audiovisual que ofrece el valor añadido de una preocupación especial por lo social, ¿Cómo nació la idea de apostar por estos valores?**

La apuesta por lo social es algo que llevo en los genes, son valores que tienen que ver con mi forma de entender el mundo, el resto viene solo. Siempre me interesó visualizar los aspectos más sociales, a los más vulnerables, hacer visibles realidades para que otros tomen conciencia y puedan modificar conductas y realidades.

**¿Es el campo audiovisual un terreno fácil para los autónomos y autónomas?**

El mundo de los autónomos y autónomas no es un camino fácil de transitar, es un camino en el que te lo juegas todo y casi siempre lo transitas sola. Además la búsqueda de financiación para emprender nuevos proyectos es muy complicada y requiere de propuestas cada vez más imaginativas. Por otro lado el mundo audiovisual ha sido y aún sigue siendo un mundo en el que la presencia de las mujeres es aún muy escasa, por lo que, como en casi todo, nosotras tenemos que ir haciéndonos nuestro sitio.

**¿Crees que el nacimiento de la TDT o la TV por streaming les ofrece nuevas oportunidades?**

Estoy convencida de ello, creo que es un campo en el que hay mucho por hacer, ofrece nuevas ventanas de divulgación. En todo caso mi apuesta está en la TV por streaming. Con la Web TV (televisión por streaming) no hay fronteras, es más global, eso no ocurre con la TDT.

**La búsqueda de sinergias y la apuesta por la colaboración es una de vuestras señas de identidad, ¿la situación económica actual favorece esas colaboraciones o la gente piensa únicamente en obtener un beneficio económico a corto plazo?**



Tendemos a pensar en grande y poner en marcha proyectos que solo son posible cuando los emprendes abriendo el escenario a la colaboración de terceras partes, esto además nos aporta nuevos puntos de vista y nos enriquece. La situación económica actual es muy convulsa y aún no sabemos muy bien hacia dónde vamos pero eso no supone, a priori, ni ventaja ni inconveniente a la hora de abordar colaboraciones, como en todo hay quién busca el beneficio rápido y quién apuesta a futuro. Nosotros buscamos a quienes crean en nuestro proyecto no en base a rentabilidad económica sino social, que apuesten a futuro y sumen.

**Desde Vórtice, siempre habéis apostado por la defensa de la igualdad, de hecho, ahora tenéis en mente un proyecto sobre este tema, ¿de qué se trata?**

Tratamos de poner en marcha una Web TV (televisión por streaming) con contenidos

sobre igualdad, derechos humanos y cooperación al desarrollo. Con tertulias, debates, documentales, reportajes, etc... Una apuesta por visibilizar proyectos e iniciativas que no suelen tener espacio en las televisiones generalistas. Es un proyecto muy ilusionante en el que llevamos un año trabajando y que esperamos pronto pueda ser compartido.

**¿Alguna vez has pensado en cerrar el negocio y empezar de cero con otro servicio o trabajar para un tercero?**

Mentiría si no admitiese que en alguna ocasión lo he contemplado, pero reconozco que, a pesar de las dificultades, el poder desarrollar proyectos en los que crees y abordarlos de principio a fin tiene un componente de satisfacción personal que lo compensa todo o casi todo.

**Si tuvieras que mandar un mensaje a las autónomas para animar a las que en estos momentos lo están pasando mal con sus negocios o aquellas que están pensando en emprender, ¿cuál sería?**

Me es muy difícil mandar mensajes, en todo caso las que ya han emprendido y lo están pasando mal saben mejor que nadie que solo mirando hacia delante y empujando fuerte se llega. Y a las que están pensando en hacerlo, que valoren bien el proyecto que piensan abordar, que midan sus fuerzas porque tendrán que salvar toda suerte de obstáculos. Pero si se deciden a ello, seguro que encontrarán recompensa a su esfuerzo. Por mi parte, una vez puesta en marcha mi proyecto de Web TV, estaré encantada de facilitar, a todas ellas un espacio para su promoción empresarial.

### Cuentos sin princesas

La editorial Hotel Papel publica "LIBROS PARA CRECER EN IGUALDAD". Su colección Violeta Infantil son álbumes ilustrados para niñas y niños entre 3 y 8 años, en los que las y los protagonistas se comportan sin estereotipos de género. Historias en las que no hay guerreros ni princesas, relatos con nuevos modelos de familia.



Violeta Infantil-Biografías propone textos escritos con magia y poesía para conocer a mujeres excepcionales como Gloria Fuertes, Virginia Woolf, Carmen Martín Gaité o María Zambrano y a las que seguirán otras muchas, todas ellas mujeres excepcionales que vivieron con inteligencia y pasión y que supieron aunar vidas valientes con obras imperecederas. Todos nuestros libros están en edición bilingüe castellano-inglés. Y para público adulto, Hotel Papel publica el humor de Diana Raznovich.

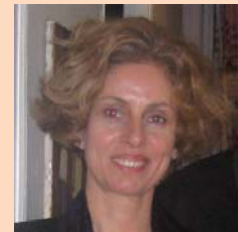
### Las Abuelas de la Plaza de Mayo, candidatas al Nobel de la Paz

La entidad de Las Abuelas de la Plaza de Mayo, candidatas a recibir el Nobel de la Paz, protagonizaron un acto el pasado mes de junio en Madrid. La presidenta de la organización, Estela de Carlotto, señaló la necesidad de seguir trabajando para esclarecer lo sucedido. En sus palabras no había rencor, sólo determinación por seguir adelante.



El acto contó con la presencia de varios miembros del Partido Socialista de Madrid, entre ellos, su secretario general, Tomás Gómez, y la responsable de Políticas de Igualdad, Carmen Toledano.

Estela Carlotto estuvo acompañada en el evento por representantes de la Comunidad Argentina en España. Todos la escuchamos con atención, observando como la sonrisa no desapareció de su cara, ni al pronunciar las palabras más duras. El Nobel de la Paz se entrega habitualmente a aquellas personas u organizaciones que luchan con determinación en pro de la No Violencia.



*Cecilia Berger es diseñadora gráfica y pertenece a la Junta Directiva de ATAEM*

### Formación y Proyectos, coordinación Marta Bona

OFERTA FORMATIVA ATAEM	
Denominación de la acción	Horas
Modalidad Teleformación	
Photoshop Cs básico	80
English intermediate nivel 4	80
Modalidad Distancia	
Asistencia domiciliaria	60

Modalidad Presencial	
Costura iniciación	40
Modalidad Mixta (presencial+distancia)	
Terapia de flores de Bach	60
Inglés profesional restauración	90



### ATAEM camina, su junta actúa

#### Lobby Europeo de Mujeres



ATAEM participó el pasado 11 de junio en la reunión que celebró el Lobby Europeo de Mujeres en la sede del Ministerio de Igualdad. La directora del Instituto de la Mujer, Laura Seara, fue la encargada de inaugurar este encuentro y pidió "cambios profundos en la participación de las mujeres en los ámbitos y órganos de decisión". Junto a ella, intervinieron en el acto la directora de CELEM, Rosa Fernández, y feministas de Inglaterra, Francia y Holanda.

#### ATAEM participa en la campaña "Corazón Azul" contra la trata de personas

Millones de personas permanecen desaparecidas y sufren esta "moderna" clase de esclavitud. Naciones Unidas ha puesto una campaña informativa en la que pide a entidades y particulares su apoyo para luchar contra este delito. Con ella, la ONU quiere dar voz a las personas que permanecen en silencio lejos de sus hogares. Las personas que deseen más información sobre esta iniciativa, pueden

consultar la web [www.unodc.org/blueheart](http://www.unodc.org/blueheart)

#### Nuevo Curso Inermujer: Community Manager

ATAEM ha iniciado una nueva acción formativa dentro del Programa Experimental de Empleo Inermujer. La temática del nuevo curso es Community Manager, y durante sus tres semanas de duración se abordarán diferentes aspectos relacionados con el uso de internet, siempre desde el punto del marketing y la comunicación. Uso de redes sociales, presencia institucional en foros y blogs, gestión de comunidades virtuales y reacción ante una crisis son algunas de las cuestiones que las participantes desarrollarán durante el curso.



La nueva acción formativa se inició el pasado 21 de junio y cuenta con la presencia de 17 mujeres. Los formadores son Guillermo Padrino de Astel y Esther López, responsable de Comunicación de ATAEM.

#### Jornada Igualdad Y Economía. Banco Mundial de la Mujer



Las mujeres tienen acceso al 8% de los préstamos convencionales para creación de empresas, pero son, al mismo tiempo, las grandes receptoras de microcréditos, una posibilidad que no siempre es bien aceptada por las entidades financieras. Estas son algunas de las conclusiones que se escucharon en la jornada internacional sobre Igualdad y Economía que, en esta ocasión, se centraba en el acceso a financiación. La directora del Instituto de la Mujer, Laura Seara, destacó que "es injusto que las mujeres dejen de emprender por falta de recursos", y lamentó que las entidades financieras rechazaran los créditos pequeños. La jornada contó con la presencia de la secretaria general de ATAEM, Mariángeles Álvarez, la representante de la Junta, Cecilia Berger, la asesora jurídica, María Campos, y la responsable de Comunicación, Esther López.

### Enredadas. Plataforma para el Impulso de la Ley de la Dependencia



Atender los retrasos generados en el reconocimiento

del grado de dependencia y la elaboración del PIA (Programa Individual de Atención) y mediar con la Administración para su minimización son los objetivos con los que ha nacido esta plataforma que ha comenzado este mes a trabajar. La organización estará ubicada en el Centro Lista, calle Francisco Silvela, 13 de Madrid. Entre las asociaciones que se han unido a esta plataforma se encuentran ASVEGUIN, la Asociación de Vecinos Goya, MUMAPRO, Asociación Puerta de Alcalá, Fundación Saber Hacer, ATAEM y otras. Aquellos que no puedan acercarse al centro pueden realizar sus consultas en el número de teléfono 91 402 19 63 o través de la dirección de correo [dependencia@asociacionpuertaalcala.es](mailto:dependencia@asociacionpuertaalcala.es).



### Negociemos, difundiendo nuestros negocios (Networking)

#### OCIO Y BELLEZA. Móstoles C/ Violeta 15, 28933 Madrid Teléfono 916 646 829



En nuestro centro de belleza el bienestar de nuestros y nuestras clientes es lo principal. Los programas están aplicados por manos expertas que se encargan de prescribir los mejores tratamientos de Belleza y Salud a la medida de cada necesidad.

Para ello previamente los profesionales de los centros CB Belleza se encargan de identificar posibles patologías o disfunciones físicas que puedan ser incompatibles con los tratamientos. <http://ociobelleza.jimdo.com/>

#### Psicóloga - Psicoterapeuta Madrid (zona centro) 609 178 733

*Magdalena Bonsón Aventín Colegiada M-09967*

Todos nos enfrentamos a la ineludible tarea de alcanzar una vida más plena. Entiendo la terapia como un encuentro para que podamos ponernos manos a la obra en la eliminación de los obstáculos emocionales que nos impiden conseguirlo, un recurso a tu alcance para que tú puedas avanzar más rápidamente en este viaje de la vida.



### Cartas a la directora Esther López

*Mi nombre es Nuria, soy autónoma desde hace tres años y trabajo en un pequeño comercio de complementos que monté con una amiga. Nos gustaría cambiar de sector y dedicarnos al turismo rural, ya que mi socia ha heredado una casa familiar y la quiere rehabilitar y convertirla en una casa rural.*

*¿Podríamos utilizar vuestra página web o el boletín para promocionarnos? Nuria, Bustarviejo.*



Nuria, lo primero que queremos hacer, desde ATAEM, es deseáros mucha suerte en esta nueva andadura a tu socia y a ti. Seguro que vuestra experiencia en la gestión de un negocio os es muy útil para vuestro nuevo camino. Además, queremos ofrecerte todos nuestros servicios y recursos, y entre ellos, claro está la página web y el boletín. Si lo deseas, puedes escribir un artículo sobre tu experiencia en el próximo número o enviarnos algunas fotografías de la casa rural para que las colguemos en nuestra página web y en nuestro perfil de facebook.

Ya sabes que, desde ATAEM, te ofrecemos también nuestro servicio de asesoría jurídica y empresarial, y que, si lo deseas, puedes utilizar los canales antes citados para lanzar promociones para tus clientes. Además, si quieres, puedes aprovechar alguna de las jornadas que organizamos para hacer networking con otras autónomas y difundir en persona tu nuevo negocio.

### Consulta con nuestra Asesora jurídica María Campos

Las autónomas, por fin, en este momento de dura crisis económica, hemos conseguido que el Pleno del Congreso apruebe por unanimidad el dictamen del proyecto de Ley que regula la protección por cese de actividad de los trabajadores y trabajadoras autónomas, incorporando un incremento de hasta 12 meses la duración de las ayudas, y a la vez la cotización aumenta pasando del 1,8% anteriormente previsto llegando al 2,2%.



Este texto que incorpora un centenar de enmiendas seguirá su trámite en el Senado, incluye dos opciones más a la que incorporaba la norma inicial, está establecía un máximo de 6 meses de duración y en el nuevo texto hasta 12 -. De esta forma los que coticen entre 43 y 48 meses obtendrán derecho a protección por 8 meses, desde los 48 meses podrán acceder al año completo de prestación. Los trabajadores autónomos que tengan entre 60 y 64 años mejorarán las condiciones, pudiendo acceder a 8 meses a partir de los 30 meses de cotización, mientras que a los 10 meses si llegan a contribuir durante 10 meses y a 12 meses a partir de los 43 meses de cotización.

Esta norma regula que el sistema se revise en 2 años para poder evaluar su funcionamiento y realizar cambios en la cuantía de las prestaciones o modificaciones para mejorar su gestión. Aunque todavía hay que fijar las condiciones para que los inmigrantes puedan también acceder a las ayudas, para que una autónoma se declare en situación de cese de actividad, bastaría con presentar unas pérdidas de más del 30% de los ingresos o al 20% en 2 años seguidos, respecto al 30% y al 20% anterior. Esperemos que esta norma sea aprobada con la mayor rapidez posible para poder paliar la difícil situación que viven diariamente parte de nuestro colectivo.